



BT50S BT50S-RF

Хронотермостат с ежедневной регулировкой

BERG BT50S / BT50S-RF

ОПИСАНИЕ ИЗДЕЛИЯ И ТЕХНИЧЕСКИЕ ХАРАКТЕРИСТИКИ

Данное изделие изготовлено согласно стандартам EN 60730-2-9, EN 60730-2-7, ETSI EN 301 489-1 (BT50S-RF, BT50S VR), ETSI EN 300 200-2 (BT50S-RF, BT50S VR), в соответствии с требованиями соответствующих директив ЕС.

BT50S : Питание: Батареи (2x1,5V) - Выход: реле ВКЛ-ВЫКЛ
BT50S-RF : Питание: Батареи (2x1,5V) - Выход: Радио 868 Mhz

BT50S | Питание: Щелочные батареи 2x1,5V LR03 (типа AAA)
BT50S-RF | Срок службы батареи более 1 года

BT50S | Максимальная нагрузка на контактах: 5A(1A) 250VAC
 Тип действия: 1В

BT50S-RF | Рабочая частота: 868 Mhz
 Категория приемника: 2
 Рабочий цикл передатчика < 1%
 Радиус действия: 300 м на открытом пространстве,
 20 м в помещении
 Тип антенны: внутренняя, на печатной плате

Класс EиP I (+1%) - EU 811/2013
 Максимальная температура окружающей среды: 50 °C
 Диапазон отображения температур: 0 °C+39 °C
 Диапазон регулировки температуры: 5 °C+35 °C
 Чувствительность: 0,1 °C
 Шаг температуры: от 0,1 °C до 2,0 °C (по умолчанию 0,2 °C)
 Датчик температуры: NTC 100KΩ@25°C
 Класс защиты: IP20
 Класс изоляции: тип II (двойная изоляция)
 Класс загрязнения: 2
 ПО: класс А
 Теплостойкость и огнестойкость: категория D
 Температура хранения: -25+60 °C
 Номинальное напряжение устойчивости к импульсу: 2,5kV
 Установка: настенная

ВНИМАНИЕ! Установку устройства рекомендуется выполнять с тщательным соблюдением правил техники безопасности и требований действующего законодательства. Перед выполнением любого подключения убедитесь в том, что нажат главный выключатель.

УСТАНОВКА

Установите устройство вдали от источников тепла и потоков воздуха на расстоянии примерно 1,5 м от пола. Откройте крышку (рис. 1 А). Поверните крышку вверх (рис. 1 В) и слегка поднимите ее, чтобы снять (рис. 1 С).

BT50S-RF | Закрепите основание на стене, по горизонтальной (рис. 2 А-А) или диагональной оси (рис. 2 В-В)

BT50S | Снимите внутреннюю крышку, которая закрывает зажимы, открутив винт (рис. 2 С) и повернув крышку вверх. Закрепите основание на стене, по горизонтальной (рис. 2 А-А) или диагональной оси (рис. 2 В-В) Вставьте провода через отверстие внизу и подсоедините их к зажимам (рис. 4), затем установите внутреннюю крышку, закрутив винт (рис. 2 С).

BT50S | Вставьте батареи в соответствующее гнездо в крышке (рис. 3).
BT50S-RF |

Для того, чтобы закрыть устройство, выполните действия, описанные ранее, в обратном порядке: совместите верхние стороны двух деталей (рис. 1 С), затем проверните крышку вниз (рис. 1 В) до срабатывания нижней защелки (рис. 1 А) на основании.

ЗАМЕНА БАТАРЕЙ

BT50S | Если символ мигает (батареи разряжены), их следует заменить. Выполните действия, указанные в операциях по установке (рис. 1 и рис. 3). Перед началом любых работ установите крышку на основание.

ОПИСАНИЕ СИСТЕМЫ УПРАВЛЕНИЯ И ЭКСПЛУАТАЦИИ

Элементы управления представлены в виде кольца с четырьмя положениями, обозначенными стрелками ◀▶▲▼, и центральной кнопки ОК. Нажмите стрелку на кольце для активации одной кнопки за раз. Нажмите кнопку ОК в центре. Используйте кнопки со стрелками для изменения значения времени и температуры или выбора функций. Центральная кнопка ОК обычно используется для подтверждения настроек.

ПЕРВОЕ ВКЛЮЧЕНИЕ (Рис. 5)

Установка часов
 • Установите формат 24H или 12H с помощью кнопок ▲▼, затем нажмите ОК.
 • Установите час с помощью кнопок ▲▼, затем нажмите ОК.
 • Установите минуты с помощью кнопок ▲▼, затем нажмите ОК.
 Дисплей будет отображать надпись OFF и время.

BT50S-RF | Выполните настройку на радиоприемник RCV с помощью параметра "rAd" из меню установщика. Операция выполнена на заводе, однако ее можно повторить (например, в случае замены какого-либо устройства). Настройте сначала приемник RCV согласно приведенным указаниям.

РЕЖИМ OFF (ВЫКЛ.) (Рис. 6)

Функция защиты от замерзания активирована.
 Нажмите на 3 секунды:
 ▼ для установки часов (как указано выше).
 ▲ для установки времени года (лето/зима, по умолчанию: ЗИМА).
 ◀ для перехода от режима OFF (ВЫКЛ.) к активному режиму и наоборот.
 Удерживайте в течение 10 секунд кнопку ОК, чтобы войти в меню установщика.

АКТИВНЫЕ РЕЖИМЫ (Рис. 7, Рис. 8 и Рис. 9)

Измеряемая температура воздуха всегда отображается на первом плане. Нажмите кнопку ОК для отображения справа сверху времени или установленной температуры.
 Нажмите ▶ для выбора режимов AUTO, MAN, MAN ECO (по умолчанию: AUTO).

РЕЖИМЫ РУЧНОЙ И РУЧНОЙ ЭКОНОМИЧНЫЙ (Рис. 7)

Нажмите ▲▼ для изменения установленных и внесенных в память значений.
 MAN = температура в комфортном режиме
 (по умолчанию: зима = 20,0°C / лето = 25,0°C).
 MAN ECO = температура в экономичном режиме
 (по умолчанию: зима = 16,0°C / лето = 28°C).

АВТОМАТИЧЕСКИЙ РЕЖИМ (Рис. 8 и Рис. 9)

В нижней части дисплея отображается:
 • часы, соответствующие температуре в комфортном режиме (t1).
 • часы, соответствующие температуре в экономичном режиме (t2).
 Установленная температура (t1 или t2) зависит от сохраненной временной программы и изменяется автоматически.

ПРОГРАММИРОВАНИЕ ПО ВРЕМЕНИ

Нажмите на 3 секунды ▼, после чего справа сверху появится текущее время (рис. 10): надпись SET и символ соответствующий текущему времени, мигают. Установите температуру для каждого часа дня.
 Нажмите ▲ для установки температуры t1.
 Нажмите ▼ для установки температуры t2.
 Нажмите стрелки ◀▶ для перемещения по часам без изменения настроек.
 Нажмите ОК для подтверждения программы.

На дисплее последовательно отобразятся (рис. 11) установленные значения температуры t1 (комфортный) и t2 (экономичный).
 Установите t1 (комфортный) с помощью кнопок ▲▼, затем подтвердите нажатием кнопки ОК (по умолчанию: зима = 20,0°C / лето = 25,0°C).
 Установите t2 (экономичный) с помощью кнопок ▲▼, затем подтвердите нажатием кнопки ОК (по умолчанию: зима = 16,0°C / лето = 28°C).

ЗИМНИЙ РЕЖИМ *

Температура в комфортном режиме (ComfoBT30S) выше температуры в экономичном режиме (ECO) (t1>t2).
 Если Tamb < Tset (Температура окружающей среды < установленной Температуры), включается обогрев .

ЛЕТНИЙ РЕЖИМ *

Температура в комфортном режиме (ComfoBT30S) ниже температуры в экономичном режиме (ECO) (t1<t2).
 Если Tamb > Tset (Температура окружающей среды > установленной Температуры), включается охлаждение .

РАДИОСВЯЗЬ

BT50S-RF | Обычно на дисплее отображается немигающий символ (рис. 7 и рис. 9). Если символ мигает, проверьте устройства, попробуйте повторить процедуру согласования или измените их положение.

МЕНЮ УСТАНОВЩИКА (Рис. 12)

В режиме OFF (ВЫКЛ.) удерживайте в течение 10 секунд кнопку ОК, чтобы войти в меню установщика.
 Нажмите ◀▶ для выбора функций;
 Нажмите ▲▼ для изменения значений;
 • AF = порог срабатывания защиты от замерзания (по умолчанию 6,0 °C);
 • HYS = шаг температуры (по умолчанию 0,2 °C);
 • OFS = коррекция температуры (по умолчанию 0,0 °C);
 • °C = выбор градусов Цельсия/Фаренгейта (по умолчанию Цельсия);
 • rAd = (только BT50S-RF, BT50S VR). Нажмите ▲ для выбора YES и подтвердите, нажав еще раз ▲. По окончании процедуры согласования на дисплее отобразится надпись "rdY", в случае удачной операции, или надпись "Eгг", в случае неудачной операции;
 • CLR = Нажмите ▲ для выбора YES и подтвердите, нажав еще раз ▲. Подождите 4 секунды для автоматического сброса. Возврат к заводским настройкам.

Нажмите кнопку ОК для выхода из меню установщика.

Рис.1

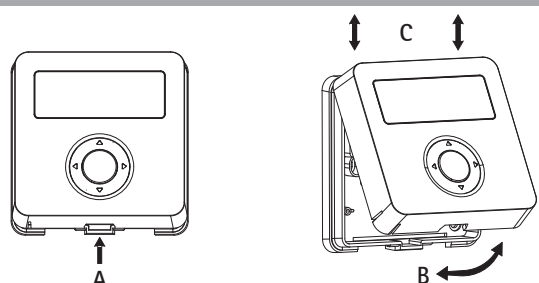


Рис.2

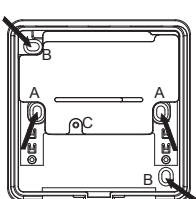
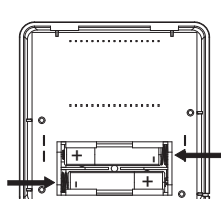


Рис.3



A-A=60mm
 B-B=90mm

Рис.4

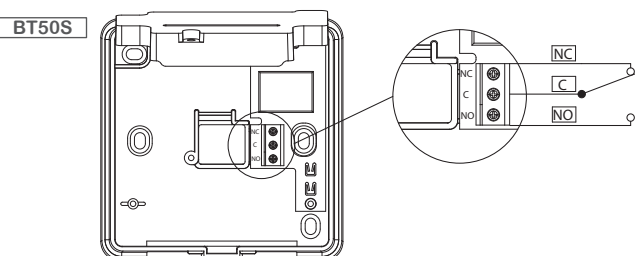


Рис.5



Рис.6

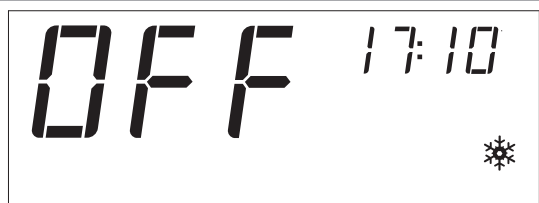


Рис.7



BT50S-RF

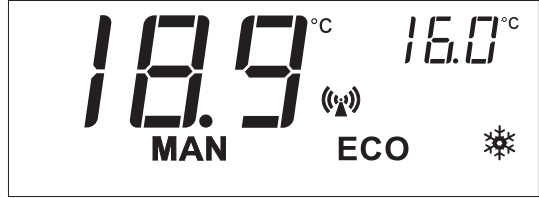


Рис.8

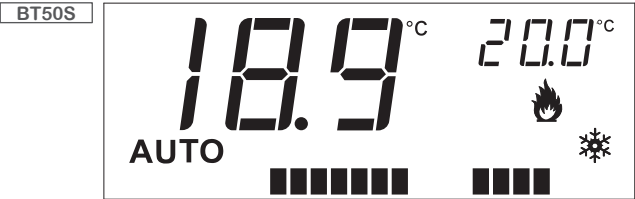


Рис.9

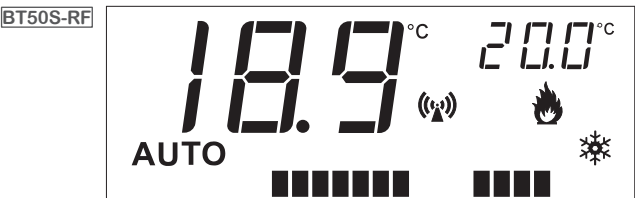


Рис.10

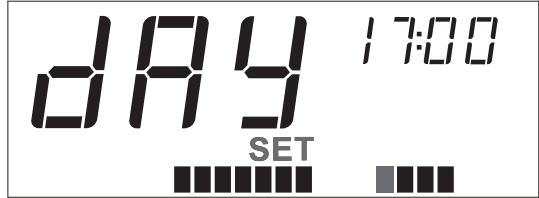


Рис.11



Рис.12

